

(เพื่อการฝึก)
เอกสารการฝึกแก้ปัญหาที่บังคับการ
หลักสูตร สารวัตรรุ่น ๒๓๔
เอกสารหมายเลข ๑

สถานการณ์ทั่วไป (เหตุการณ์สมมติ)

จากกรณีการประท้วงของกลุ่ม ราษฎร และกลุ่มต่อต้านรัฐบาลต่างๆ ตั้งแต่ปลายปี พ.ศ. ๒๕๖๓ เป็นต้นมา ยังคงมีอยู่อย่างต่อเนื่อง ประกอบกับเมื่อสถานการณ์ การแพร่ระบาดของไวรัส โควิด-๑๙ ๒๐๑๙ เบบางลง ทำให้มีการรวมกลุ่มกันประท้วง ในแบบ Flash Mob อยู่เป็นระยะอย่างต่อเนื่อง

สถานการณ์เฉพาะ (เหตุการณ์สมมติ)

ในวันที่ ๑๘ มกราคม ๒๕๖๔ มีกำหนดการเยือนประเทศไทย ของรัฐมนตรีว่าการกระทรวง ต่างประเทศ สหรัฐอเมริกา (VIP) โดยมีกำหนดการดังนี้

- วันที่ ๑๘ มกราคม ๒๕๖๔

- ๐๖.๐๐ น. เครื่องบินส่วนตัว ถึงท่าอากาศยานดอนเมือง
- ๐๗.๐๐ น. ออกเดินทางไป โรงแรมเอราวัณ กทม.
- ๑๓.๐๐ น. ออกเดินทางจาก โรงแรมเอราวัณ กทม. ไปพบ นายกรัฐมนตรี ณ ทำเนียบรัฐบาล
- ๑๕.๐๐ น. ออกเดินทางจาก ทำเนียบรัฐบาล เยี่ยมชม พระบรมมหาราชวัง
- ๑๗.๓๐ น. รับประทานอาหารเย็น ณ ราชนาวิสิมสร ทำราชวรดิฐ
- ๒๐.๐๐ น. เดินทางกลับ โรงแรมเอราวัณ

- วันที่ ๑๙ มกราคม ๒๕๖๔

- ๐๙.๐๐ น. ออกเดินทางจาก โรงแรมเอราวัณ ไปสถานเอกอัครราชทูต สหรัฐอเมริกา ประจำประเทศไทย
- ๑๒.๐๐ น. รับประทานอาหารกลางวัน ณ โรงแรมดุสิตธานี
- ๑๔.๐๐ น. ออกเดินทางไป ท่าอากาศยานดอนเมือง
- ๑๕.๐๐ น. เครื่องบินส่วนตัว ออกเดินทางกลับ สหรัฐอเมริกา

ข้อมูลจากทั้งแหล่งข่าวเปิด และจากการสืบสวนหาข่าวของเจ้าหน้าที่ข่าวกรอง ทั้งจาก สำนักข่าวกรองแห่งชาติ(สขช.) เหล่าทัพ และ ตำรวจสันติบาล พบว่าจะมีภัยคุกคามดังนี้

๑. การชุมนุมประท้วง ของกลุ่มเรือประมง เรื่องการกีดกันอาหารทะเลจากประเทศไทย โดยจะนำเรือเข้าประท้วง ขณะที่ VIP รับประทานอาหารเย็น ณ ราชนาวีสโมสร คาดว่ามีเรือประมง และเรือเล็กอื่นๆ ประมาณ ๕๐ ลำ

๒. การชุมนุมประท้วง ของกลุ่มราษฎรและกลุ่มด้านสิทธิมนุษยชน เพื่อเรียกร้องให้ สหรัฐอเมริกาเลิกให้การสนับสนุนรัฐบาลไทย โดยคาดว่าจะทำการประท้วง ด้านหน้าทำเนียบ รัฐบาล คาดว่าผู้ชุมนุมประมาณ ๕๐๐ คน

๓. กลุ่มก่อการร้ายจากประเทศที่ต่อต้านสหรัฐอเมริกาหรือกลุ่มที่ได้รับการสนับสนุนจาก กลุ่ม ISIS อาจเข้ามาก่อวินาศกรรม หรือลอบทำร้าย VIP

๔. นอกจากนี้ยังมีภัยคุกคามอื่นๆที่อาจกระทบต่อการรักษาความปลอดภัยและการอำนวยความสะดวกด้านการจราจร เช่น การเกิดอุบัติเหตุบนท้องถนนบนเส้นทาง VIP หรือบุคคลวิกลจริต เข้าไปทำร้าย VIP ขณะเยี่ยมชมพระบรมมหาราชวัง ฯลฯ

บช.น. จึงได้ออกคำสั่งปฏิบัติการ รักษาความปลอดภัยและอำนวยความสะดวกด้านการจราจร VIP และมอบหมายให้ หน่วยในสังกัด บช.น.ออกคำสั่งปฏิบัติการในงานที่รับผิดชอบดังนี้

๑. บก.จร. ออกคำสั่งปฏิบัติการอำนวยความสะดวกด้านการจราจร ครอบคลุมเส้นทางนับแต่ออกจาก ท่าอากาศยานดอนเมือง ในวันที่ ๑๘ มกราคม ๒๕๖๔ จนถึงเดินทางกลับ ใน ๑๙ มกราคม ๒๕๖๔

๒. บก.สปพ. ออกคำสั่งรักษาความปลอดภัยและต่อต้านการก่อการร้ายสากล ทั้งเส้นทางและจุดที่ VIP ว.๔ ทุกจุด

๓. บก.อคฝ. ออกคำสั่งรักษาความปลอดภัยและควบคุมฝูงชน ณ โรงแรมเอราวัณทำเนียบ รัฐบาล พระบรมมหาราชวัง ราชนาวีสโมสร และบริเวณหน้าสถานเอกอัครราชทูตสหรัฐฯ

๔. บก.น. ๑ ออกคำสั่งรักษาความปลอดภัยและอำนวยความสะดวกจราจร บริเวณทำเนียบ รัฐบาล

๕. บก.น. ๒ ออกคำสั่งรักษาความปลอดภัยและอำนวยความสะดวกจราจร บริเวณ ท่าอากาศยานดอนเมือง

๖. บก.น. ๕ ออกคำสั่งรักษาความปลอดภัยและอำนวยความสะดวกจราจร บริเวณ โรงแรมเอราวัณ โรงแรมดุสิตธานี และหน้าสถานเอกอัครราชทูตสหรัฐฯ

๗. บก.น. ๖ ออกคำสั่งรักษาความปลอดภัยและอำนวยความสะดวกจราจร บริเวณพระบรมมหาราชวัง และ ราชนาวิสิมสร

บงการที่ ๑

ให้ผู้รับการฝึกแบ่งเป็น ๑๐ กลุ่ม โดย

- กลุ่มที่ ๑ จัดทำแผนปฏิบัติการของ บก.จร. โดยประธานกลุ่ม ทำหน้าที่ ผบก.จร./ผบก.ศปก.จร.
- กลุ่มที่ ๒ จัดทำแผนปฏิบัติการของ บก.สปพ. โดยประธานกลุ่ม ทำหน้าที่ ผบก.สปพ./ผบก.ศปก.สปพ.
- กลุ่มที่ ๓ จัดทำแผนปฏิบัติการของ บก.อคฝ. โดยประธานกลุ่ม ทำหน้าที่ ผบก.อคฝ./ผบก.ศปก.อคฝ.
- กลุ่มที่ ๔ จัดทำแผนปฏิบัติการของ บก.น.๑ โดยประธานกลุ่ม ทำหน้าที่ ผบก.น.๑/ผบก.ศปก.น.๑
- กลุ่มที่ ๕ จัดทำแผนปฏิบัติการของ บก.น.๒ โดยประธานกลุ่ม ทำหน้าที่ ผบก.น.๒/ผบก.ศปก.น.๒
- กลุ่มที่ ๖ จัดทำแผนปฏิบัติการของ บก.น.๕ โดยประธานกลุ่ม ทำหน้าที่ ผบก.น.๕/ผบก.ศปก.น.๕ **เฉพาะพื้นที่ รร.เอราวัณ**
- กลุ่มที่ ๗ จัดทำแผนปฏิบัติการของ บก.น.๕ โดยประธานกลุ่ม ทำหน้าที่ ผบก.น.๕/ผบก.ศปก.น.๕ **เฉพาะพื้นที่ รร.ดุสิตธานี**
- กลุ่มที่ ๘ จัดทำแผนปฏิบัติการของ บก.น.๕ โดยประธานกลุ่ม ทำหน้าที่ ผบก.น.๕/ผบก.ศปก.น.๕ **เฉพาะพื้นที่หน้าสถานทูตสหรัฐอเมริกา**
- กลุ่มที่ ๙ จัดทำแผนปฏิบัติการของ บก.น.๖ โดยประธานกลุ่ม ทำหน้าที่ ผบก.น.๖/ผบก.ศปก.น.๖ **เฉพาะพื้นที่พระบรมมหาราชวัง**
- กลุ่มที่ ๑๐ จัดทำแผนปฏิบัติการของ บก.น.๖ โดยประธานกลุ่ม ทำหน้าที่ ผบก.น.๖/ผบก.ศปก.น.๖ **เฉพาะพื้นที่ราชนาวิสิมสร**

(เพื่อ การฝึก)

เอกสารหมายเลข ๒

การฝึกแก้ปัญหาที่บังคับการ หลักสูตร สว.๒๓๔

บ่งการที่ ๒ ขั้นการวิเคราะห์ภารกิจ ของ ผบ.ศปก.

ให้ ผบ.ศปก. ทำการระดมสมอง ฝ่ายอำนวยการ ในการวิเคราะห์ภารกิจ โดยมีหัวข้อในการนำเสนอ ดังนี้

แบบฟอร์มการ วิเคราะห์ภารกิจ ของ กลุ่มที่.....

๑. กิจเฉพาะ (กิจที่หน่วยเหนือมอบ)

.....

๒. กิจแฝง (ไม่สั่งแต่ต้องทำ/ไม่รวมงานประจำ)

.....

๓. กิจสำคัญยิ่ง (ไม่มีกิจนี้ ภารกิจล้มเหลว/นำไปใช้ในเจตนารมณ์ของผบ.)

.....

๔. กิจแฉลงใหม่(๑+๒+๓ / ปรากฏในข้อ ๒ ของคำสั่งปฏิบัติการ)

.....

ลงชื่อ.....

ผบ.ศปก....

ส่งแบบฟอร์มวิเคราะห์ภารกิจให้กรรมการ ใน ๑๕๑๐๐๐ มค.๖๔

(เพื่อ การฝึก)

เอกสารหมายเลข ๓

การฝึกแก้ปัญหาที่บังคับการ หลักสูตร ผก.๑๒๔

บ่งการที่ ๓ ขั้นการให้ข่าวสารขั้นต้น ของ ผอ.

ก่อนการปฏิบัติการใดๆ หรือก่อนการสั่งการของ ผู้บังคับบัญชา สิ่งแรกที่ ผบ.ต้องการทราบคือ สถานภาพที่แท้จริง ของ สภาพภูมิประเทศ หน่วยกำลังที่มีอยู่ และสถานภาพจริง อื่นๆ ฉะนั้น ผอ.ต้องให้ข้อมูลเกี่ยวกับสถานภาพต่างๆ ซึ่งเรียกว่า “ข่าวสารขั้นต้น” โดยเรียงลำดับ การให้ข้อมูล ข่าวสารขั้นต้น ต่อ ผบ. ดังนี้

๑. ผขว. เสนอ วิเคราะห์พื้นที่ปฏิบัติการ ตามแบบฟอร์มนี้

แบบฟอร์มวิเคราะห์พื้นที่ปฏิบัติการ

ผนวก ก.

(ประเภทเอกสาร)

วิเคราะห์พื้นที่ปฏิบัติการที่.....

1. ความมุ่งหมายและข้อจำกัด.....
 - ก. ความมุ่งหมาย.....
 - ข. ภารกิจ.....
2. ลักษณะทั่วไปของพื้นที่
 - ก. อากาศประจำถิ่น และลมฟ้าอากาศ
 - 1) อากาศประจำถิ่น.....
 -
 -
 - 2) ลมฟ้าอากาศ
 -
 -
 -
- ข. ภูมิประเทศ/สิ่งปลูกสร้าง
 -
- ค. การเมือง.....
- ง. การเศรษฐกิจ.....
- จ. สังคมจิตวิทยา.....

3. แนวคิดทางการปฏิบัติเกี่ยวกับพื้นที่

- ก. แง่คิดทางการปฏิบัติ
- 1) การตรวจการณ์และการยิง.....
 - 2) การปกปิดและกำบัง.....
 - 3) เครื่องกีดขวาง.....
 - 4) ภูมิประเทศสำคัญ.....
 - 5) แนวทางเคลื่อนที่.....
- ข. แง่คิดทางธุรการและการส่งกำลังบำรุง
- 1) กำลังพล.....
 - 2) การส่งกำลังบำรุง.....
 - 3) การบริการสังคม.....
4. ผลของลักษณะพื้นที่ปฏิบัติการ
- ก. ผลที่จะมีต่อหนทางปฏิบัติของฝ่ายตรงข้าม.....
 - ข. ผลที่จะมีต่อหนทางปฏิบัติของฝ่ายเรา.....

ลงชื่อ.....

(.....)

หน.ฝขว.....

ส่งแบบฟอร์มวิเคราะห์พื้นที่ปฏิบัติการให้กรรมการ ใน ๑๕๑๐๐๐ มค.๖๔

๒. ฝยก. เสนอ ข่าวสารชั้นต้นเกี่ยวกับกำลัง
ตามแบบฟอร์มนี้

ในปัจจุบัน และงานที่จะดำเนินการ

ข่าวสารชั้นต้น ฝ่ายยุทธการ

๑. กำลังฝ่ายเรา

ก. หน่วยในสังกัด ประกอบด้วย

-
-
- ฯลฯ

ข. หน่วยข้างเคียง

-
-
-

ค. หน่วยที่ได้รับการสนับสนุนจากหน่วยเหนือ

-
-

2. ภารกิจ

.....
.....
.....

3. การวางกำลังและเขตพื้นที่รับผิดชอบ

.....
.....
.....

4. สถานภาพงบประมาณ

.....
.....
.....

จึงเรียนมาเพื่อโปรดทราบ

พ.ต.ท.

(.....)

หน.ฝยก.....

ส่งแบบฟอร์มข่าวสารชั้นต้นยุทธการให้กรรมการ ใน ๑๕๑๐๐๐ มค.๖๔

๓. ผกร. เสนอ ข่าวสารขั้นต้น ของ
และกลุ่มพลังมวลชนฝ่ายเรา

สถานภาพสังคม จิตวิทยา ในพื้นที่

ข่าวสารขั้นต้นฝ่ายกิจการพลเรือน

1.สถานการณ์ทั่วไป

ก. สถานการณ์การเมือง การปกครอง เศรษฐกิจ และสังคมจิตวิทยาในพื้นที่

.....

.....

.....

ข. สถานการณ์กลุ่มหรือองค์กรมวลชนในพื้นที่

.....

.....

.....

2. การดำเนินงานกิจการพลเรือน

ก. การประชาสัมพันธ์

.....

ข. การปฏิบัติการทางจิตวิทยา

.....

ค. องค์กรมวลชนฝ่ายเรา

.....

3.เรื่องสำคัญที่ควรพึงเล็งเป็นพิเศษ

3.1 เรื่องที่จะกระทบกระเทือนต่อความรู้สึกของประชาชน

.....

.....

3.2 การปฏิบัติต่อเครื่องมือเครื่องใช้

-

3.3 ความประพฤติของผู้ปฏิบัติงาน

3.4 เรื่องอื่น ๆ

-

จึงเรียนมาเพื่อโปรดทราบ

พ.ต.ท.

(.....)

หน.ผกร.....

ส่งแบบฟอร์มข่าวสารขั้นต้นกิจการพลเรือนให้กรรมการ ใน ๑๕๑๐๐๐ มค.๖๔

๔. ผกบ. เสนอ ข้าราชการชั้นต้น ของ

งานส่งกำลังบำรุง

ข้าราชการชั้นต้น ฝ่ายส่งกำลังบำรุง

๑. ที่ตั้งการส่งกำลังบำรุง

ก. ที่ตั้งของหน่วย

.....

ข. ที่ตั้งระดับหน่วยเหนือ

.....

๒. ระบบการแจกจ่ายสิ่งอุปกรณ์

ก. สป.๑

ข. สป.๒

ค. สป.๓

ง. สป.๔

จ. สป.๕

๓. การซ่อมบำรุง

.....

๔. การขนส่ง

.....

๕. การส่งกลับทางการแพทย์

..... ๖.

การบริการ

.....

๗. เบ็ดเตล็ด

.....

จึงเรียนมาเพื่อโปรดทราบ

พ.ต.ท.

(.....)

หน.ผกบ.....

ส่งแบบฟอร์มข้าราชการชั้นต้นส่งกำลังบำรุงให้กรรมการ ใน ๑๕๑๐๐๐ มค.๖๔

1. การรักษายอดกำลังพล
 - บก.น. มีกำลังพลทั้งสิ้น.....นาย เป็นสัญญาบัตร.....นาย ประทวน
.....นาย แยกเป็นกำลังตามหน่วยดังนี้
 - ส.....นาย ป.....นาย รวม.....นาย
2. การจัดการกำลังพล
.....
3. การพัฒนาและรักษาขวัญ
.....
4. การรักษาวินัย กฎ ข้อบังคับ
.....
5. การจัดที่บังคับการ
.....
6. เบ็ดเตล็ด
.....

จึงเรียนมาเพื่อโปรดทราบ

พ.ต.ท.

(.....)

หน.ฝกพ.....

ส่งแบบฟอร์มข่าวสารขั้นต้นกำลังพลให้กรรมการ ใน ๑๕๑๐๐๐ มค.๖๔

(เพื่อ การฝึก)

เอกสารหมายเลข ๓

การฝึกแก้ปัญหาที่บังคับการ หลักสูตร สว.๒๓๔

บ่งการที่ ๔ ชั้นประถมศึกษา

๔.๑ ประเมินการแก้ปัญหาคำถามการกิจ (ประเมินการช่าวกรอง)

ฝชว.นำข้อมูลที่ได้จากบ่งการและการวิเคราะห์สรุปลงเป็นประเมินการช่าวกรอง
นำเสนอ“หนทางที่แก้ปัญหาคำถามที่อาจเกิดขึ้น” ตามแบบฟอร์ม ประเมินการช่าวกรองดังนี้

แบบฟอร์ม ประเมินการช่าวกรอง ของ กลุ่ม.....

1. การกิจ.....
2. พื้นที่ปฏิบัติการ (เว้น)
3. สถานการณ์แก้ปัญหาคำถาม
 - ก.....
 - ข.....
 - ค.....
 - ง.....
4. ซัดความสามารถของฝ่ยตรงข้าม (จะทำอะไร เมื่อใด ที่ไหน และด้วยกำลังเท่าใด)

.....
5. สรุปลง

หนทางปฏิบัติที่จะเกิดแก้ปัญหาคำถาม หรือหนทางที่ฝ่ยตรงข้ามจะกระทำ

 - ก. หนทางที่ก่อความเสียหายร้ายแรงที่สุด

.....

.....
 - ข. หนทางที่ก่อความเสียหายร้ายแรงปานกลาง

.....

.....
 - ค. หนทางที่ก่อความเสียหายไม่ร้ายแรง

.....

.....

ลงชื่อ.....

หน.ฝชว.

ส่งเอกสารประเมินการช่าวกรอง ให้คณะกรรมการภายใน ๑๕๑๒๐๐ มค.๖๔

ผยก. นำประมาณการข่าวกรองของ ผชว. มาวิเคราะห์แนวทางในการ ปฏิบัติการของ ฝ่ายเรา โดยใช้แบบฟอร์มดังนี้

แบบฟอร์ม ประมาณการยุทธ ของ กลุ่ม.....

1. ภารกิจ.....

2. สถานการณ์ฝ่ายเรา

การปฏิบัติในภารกิจนี้มีกำลังปฏิบัติการประกอบด้วย

1).....

2).....

3. การวิเคราะห์ หนทางปฏิบัติของฝ่ายตรงข้าม/ภัยคุกคาม

จากประมาณการข่าวกรอง ของ ผชว.แล้ว ผยก.เห็นว่าแนวทางที่ฝ่ายผู้ชุมนุมน่าจะกระทำมากที่สุดคือ

.....

4. หนทางปฏิบัติของฝ่ายเรา ในการป้องกันตอบโต้ฝ่ายตรงข้าม/ภัยคุกคาม

หนทางปฏิบัติที่ 1

.....

.....

หนทางปฏิบัติที่ 2

.....

.....

5. เปรียบเทียบ หนทางปฏิบัติของฝ่ายเรา

หนทางปฏิบัติที่ 1	ข้อดี	ข้อเสีย
.....	1.....	1.....
.....	2.....	2.....
หนทางปฏิบัติที่ 2	ข้อดี	ข้อเสีย
.....	1.....	1.....
.....	2.....	2.....

5.ข้อเสนอ

ผยก.พิจารณาแล้ว เห็นว่า หนทางปฏิบัติที่ จะเป็นหนทางที่ดีที่สุดในการปฏิบัติการ ในครั้งนี้

ลงชื่อ.....

หน.ผยก.

ส่งเอกสารประมาณการยุทธ ให้คณะกรรมการภายใน ๑๕๑๓๐๐ มค.๖๔

บ่งการที่ ๕ ชั้นวิเคราะห์หนทางปฏิบัติของฝ่าย ยุทธการเพื่อเลือกหนทางที่ดีที่สุดต่อการสนับสนุนการปฏิบัติการยุทธ (ประมาณการช่วยรบ)

ให้แต่ละ ฝอ.ช่วยกันวิเคราะห์ หนทางปฏิบัติที่ ฝยก.เสนอ ว่าหนทางปฏิบัติใด ที่แต่ละฝอ.คิดว่าดีที่สุดในการปฏิบัติการ ในแง่คิดของงานแต่ละ ฝอ. โดยมีแบบฟอร์ม แต่ละฝอ.ดังนี้

แบบฟอร์ม ประมาณการกำลังพล ของ กลุ่ม.....		
1. เปรียบเทียบ หนทางปฏิบัติ		
ก.) หนทางปฏิบัติที่ 1		
หัวข้อในการวิเคราะห์/เปรียบเทียบ	ข้อดี	ข้อเสีย
ก. การรักษายอดกำลังพล		
1.)ยอดกำลังพล
2.)การทดแทนกำลัง
ข.การจัดการกำลังพล
ค.การพัฒนาและการรักษาขวัญ
ง.การรักษาวินัย กฎ ข้อบังคับ คำสั่ง
จ.การจัดการภายในสำนักงาน
ฉ.เบ็ดเตล็ด		
ข.) หนทางปฏิบัติที่ 2		
หัวข้อในการวิเคราะห์/เปรียบเทียบ	ข้อดี	ข้อเสีย
ก. การรักษายอดกำลังพล		
1.)ยอดกำลังพล
2.)การทดแทนกำลัง
ข. การจัดการกำลังพล
ค. การพัฒนาและการรักษาขวัญ
ง. การรักษาวินัย กฎ ข้อบังคับ คำสั่ง
จ. การจัดการภายในสำนักงาน
ฉ.เบ็ดเตล็ด		
2.ข้อเสนอ		
ฝกพ.พิจารณาแล้ว เห็นว่า งานกำลังพลสามารถสนับสนุน หนทางปฏิบัติที่ ได้ดีที่สุด		
ลงชื่อ.....		
หน.ฝกพ.		
ส่งเอกสารประมาณการกำลังพล ให้คณะกรรมการภายใน ๑๕๑๔๐๐ มก.๖๔		

แบบฟอร์ม ประเมินการส่งกำลังบำรุง

ของ กลุ่ม.....

1. เปรียบเทียบ หนทางปฏิบัติ

ก.) หนทางปฏิบัติที่ 1

หัวข้อในการวิเคราะห์/เปรียบเทียบ	ข้อดี	ข้อเสีย
ก. ยุทโธปกรณ์และการบริการ		
1) การส่งกำลัง
2) การซ่อมบำรุง
3) การขนส่ง
4) การบริการ
ข. การส่งกลับสายแพทย์และการรักษาพยาบาล
1) การส่งกลับ
2) การรักษาพยาบาล
ค. เบ็ดเตล็ด

ข.) หนทางปฏิบัติที่ 2

หัวข้อในการวิเคราะห์/เปรียบเทียบ	ข้อดี	ข้อเสีย
ก. ยุทโธปกรณ์และการบริการ		
1) การส่งกำลัง
2) การซ่อมบำรุง
3) การขนส่ง
4) การบริการ
ข. การส่งกลับสายแพทย์และการรักษาพยาบาล
1) การส่งกลับ
2) การรักษาพยาบาล
ค. เบ็ดเตล็ด

2. ข้อเสนอ

ฝกบ.พิจารณาแล้ว เห็นว่า งานส่งกำลังบำรุงสามารถสนับสนุน หนทางปฏิบัติที่ ได้ดีที่สุดใน

ลงชื่อ.....

หน.ฝกบ.

ส่งเอกสารประเมินการส่งกำลังบำรุง ให้คณะกรรมการภายใน ๑๕๑๔๐๐ มก.๖๔

แบบฟอร์ม ประเมินการกิจการพลเรือน

ของ กลุ่ม.....

1. เปรียบเทียบ หนทางปฏิบัติ

ก.) หนทางปฏิบัติที่ 1

หัวข้อในการวิเคราะห์/เปรียบเทียบ	ข้อดี	ข้อเสีย
ก. การประชาสัมพันธ์
ข. การปฏิบัติการทางจิตวิทยา
ค. องค์การมวลชนฝ่ายเรา
ง. ผลกระทบต่อประชาชน

ข.) หนทางปฏิบัติที่ 2

หัวข้อในการวิเคราะห์/เปรียบเทียบ	ข้อดี	ข้อเสีย
จ. การประชาสัมพันธ์
ฉ. การปฏิบัติการทางจิตวิทยา
ช. องค์การมวลชนฝ่ายเรา
ซ. ผลกระทบต่อประชาชน

2. ข้อเสนอ

ผกร.พิจารณาแล้ว เห็นว่า งานกิจการพลเรือนสามารถสนับสนุน หนทางปฏิบัติที่ ได้ดีที่สุด

ลงชื่อ.....

หน.ผกร.

ส่งเอกสารประเมินการกิจการพลเรือน ให้คณะกรรมการภายใน ๑๕๑๔๐๐ มค.๖๔

บ่งการที่ ๖ ขั้นตกลงใจ/จัดทำแผน

ให้ ผบ.ศปก.....ตกลงใจเลือกแนวทางในการปฏิบัติในหนทางใด หนทางหนึ่ง พร้อมให้
เจตนาธรรมณ์ ของ ผบ.ศปก..... (ซึ่งจะไปปรากฏอยู่ใน ข้อ ๓. ก. ๑) เจตนาธรรมณ์.....)

จากนั้นให้ ฝยก. เขียนแผนหลัก โดยมี แบบฟอร์มดังนี้

.....

ชุดที่ ของ ชุด
หน้า ของ หน้า
ศปก.....
๐๙๑๕๐๐ ก.ย. ๖๓

แผน : รักษาความสงบเรียบร้อย..... (.....)

อ้างอิง :

.....

.....

การจัดเฉพาะกิจ : ผนวก ก

๑. สถานการณ์

ก. ฝ่ายตรงข้าม : ผนวก ข (ข่าวกรอง)

ข. ฝ่ายเรา

.....

.....

.....

ค. สมมติฐาน

.....

.....

.....

๒. ภารกิจ

.....

.....

ชุดที่ ของ ชุด
หน้า ของ หน้า

๓. การปฏิบัติ

ก. แนวความคิดในการปฏิบัติ

๑)เจตนารมณ์ของผบก.ศปก.....

.....

๒) กลยุทธ์

ก.) การแบ่งพื้นที่ปฏิบัติการ

(๑.) พื้นที่ชั้นใน

.....

(๒.) พื้นที่ชั้นกลาง

.....

(๓.) พื้นที่ชั้นนอก

ข. การประชาสัมพันธ์และปฏิบัติการจิตวิทยา

ผนวก ค : การประชาสัมพันธ์และปฏิบัติการจิตวิทยา

ค. การปฏิบัติแบ่งออกเป็น ๔ ขั้นตอน

๑.) ขั้นที่ ๑ ขั้น.....

.....

๒.) ขั้นตอนที่ ๒ ขั้น.....

.....

๓.) ขั้นที่ ๓ ขั้น.....

.....

๔.) ขั้นที่ ๔ ขั้น.....

.....

ข. หน่วย (๑).....

.....

ค. หน่วย (๒).....

.....

ชุดที่ ของ ชุด
หน้า ของ หน้า

ง. หน่วย (๓).....

.....

จ. หน่วย (๔).....

.....

.... กองหนุน

.....

....คำแนะนำในการประสาน

.....

๔. ธุรการและการส่งกำลังบำรุง

ก. ธุรการ :

๑) ชั้นเตรียมการ เป็นไปตามสายงานปกติ

๒)

.....

๓) ผนวก ง : กำลังพล

ข. การส่งกำลังบำรุง

๑) ในชั้นการเตรียมการ หน่วยดำเนินการส่งกำลังบำรุงตามสายงานปกติ โดยเน้นความพร้อมของสิ่งอุปกรณ์ ที่อาจจำเป็นต้องใช้ในการปฏิบัติภารกิจรักษาความสงบ ทั้งในแง่จำนวนและคุณภาพ และให้มีการซักซ้อมการปฏิบัติในการเบิกจ่ายได้อย่างมีประสิทธิภาพ

๒)

.....

.....

๓) ผนวก จ : การส่งกำลังบำรุง

ชุดที่ ของ ชุด
หน้า ของ หน้า

๕. การบังคับบัญชา และการสื่อสาร

ก. การบังคับบัญชา

๑) ศปก..... ตั้งอยู่ที่.....มี..... เป็น ผู้บัญชาการ
เหตุการณ์

๒) ศปก.....ส่วนหน้าตั้งอยู่ที่.....มี..... เป็น
ผู้บัญชาการเหตุการณ์ควบคุมการปฏิบัติในพื้นที่เกิดเหตุ เปิดทำการเมื่อเกิดเหตุการณ์และให้
หน่วยงานที่รับผิดชอบการจัดตั้ง รายงานที่ตั้ง การติดต่อสื่อสาร ศปก..... ส่วนหน้า ทราบ
ทันที

ข. การสื่อสาร

๑) ศปก..... โทรศัพท์โทรสาร.....

๒) ศปก.....สน. โทรศัพท์โทรสาร.....

๓) ผนวก ฉ : ข่ายการติดต่อสื่อสาร

ตอบรับ :

พลตำรวจตรี

(.....)
ผู้บังคับการ

ผนวก ก การจัดเฉพาะกิจ

ผนวก ข ข้าราชการ

ผนวก ค การประชาสัมพันธ์และปฏิบัติการจิตวิทยา

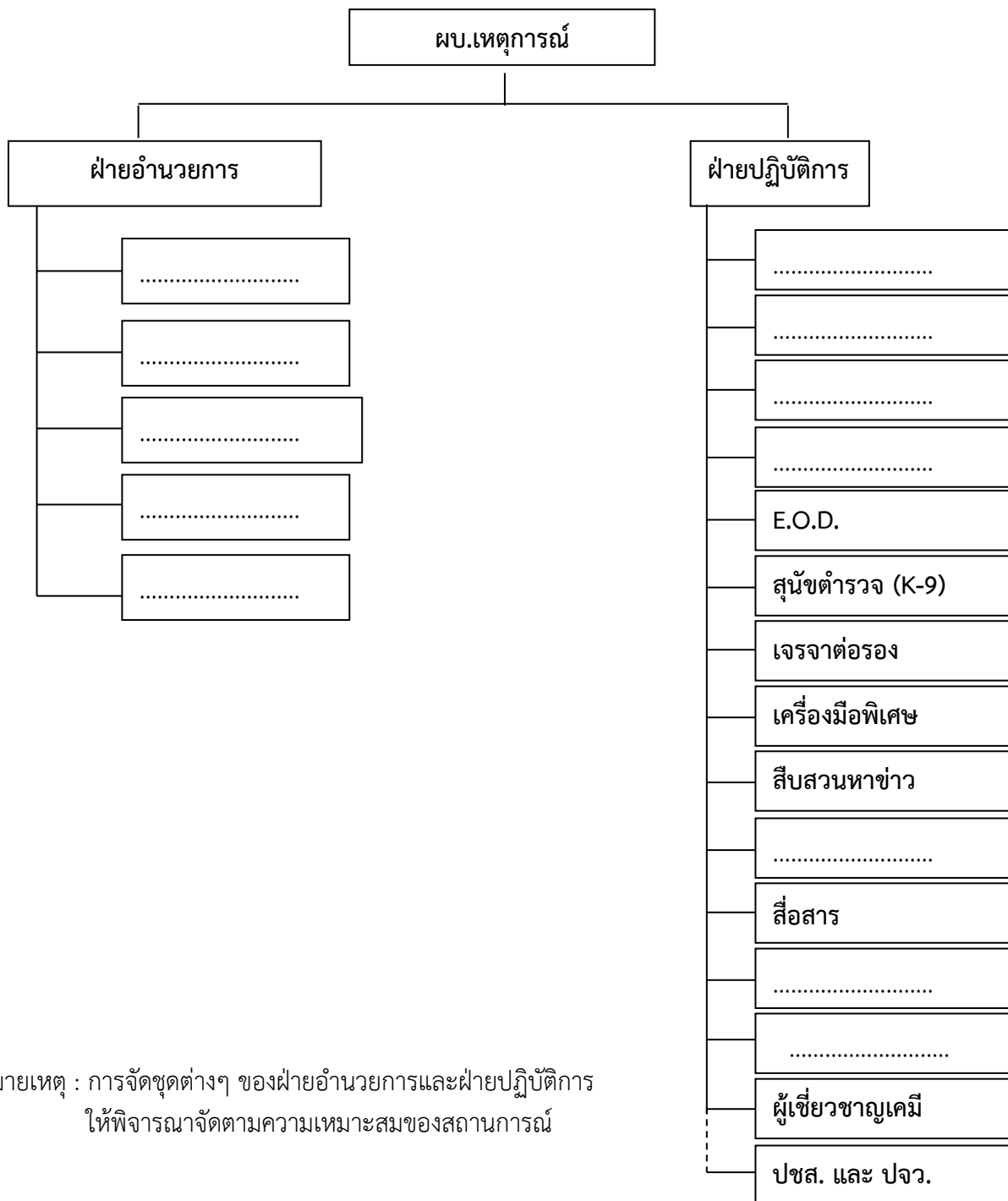
ผนวก ง กำลังพล

ผนวก จ ส่งกำลังบำรุง

ผนวก ฉ ข่ายการติดต่อสื่อสาร

ชุดที่ ของ ชุด
หน้า ของ หน้า

ผนวก ก (การจัดเฉพาะกิจ) ประกอบแผน.....



หมายเหตุ : การจัดชุดต่างๆ ของฝ่ายอำนวยการและฝ่ายปฏิบัติการ
ให้พิจารณาจัดตามความเหมาะสมของสถานการณ์

ชุดที่ ของ ชุด
หน้า ของ หน้า

ผนวก ข (ข่าวกรอง) ประกอบแผน.....

๑. สถานการณ์ทั่วไป

.....
.....
.....

๒. สถานการณ์เฉพาะ

.....
.....
.....

๓. ความต้องการข่าวกรอง

ทขส.

.....
.....
.....

ตขอ.

.....
.....
.....

พลตำรวจตรี

(.....)

ผู้บังคับการ.....

ชุดที่ ของ ชุด
หน้า ของ หน้า

ผนวก ค (การประชาสัมพันธ์และการปฏิบัติการจิตวิทยา) ประกอบแผน.....

๑. สถานการณ์

.....

.....

๒. ภารกิจ

.....

.....

๓. แนวความคิดในการปฏิบัติ

.....

.....

๔. งานในหน้าที่

ก. การประชาสัมพันธ์

.....

.....

ข. การปฏิบัติการทางจิตวิทยา

.....

.....

ค. การปฏิบัติการองค์การมวลชน

.....

.....

๕. การบังคับบัญชาและการสื่อสาร

.....

.....

พลตำรวจตรี

(.....)

ผู้บังคับการ.....

ชุดที่ ของ ชุด
หน้า ของ หน้า

ผนวก ง (การส่งกำลังบำรุง) ประกอบแผน.....

๑.สถานการณ์

๒.ภารกิจ

๓.งานในหน้าที่

ก.ยุทธโธปกรณ์และการบริการ

๑.)การส่งกำลัง.....

๒.)ซ่อมบำรุง.....

๓.)ขนส่ง.....

๔.)บริการ.....

ข.การส่งกลับสายแพทย์และการรักษาพยาบาล

๑.)การส่งกลับแพทย์.....

๒.)การรักษาพยาบาล.....

ค.เบ็ดเตล็ด

๔. การบังคับบัญชาและการสื่อสาร

พลตำรวจตรี

(.....)

ผู้บังคับการ.....

ชุดที่ ของ ชุด
หน้า ของ หน้า

ผนวก จ (กำลังพล) ประกอบแผน.....

๑. สถานการณ์

.....

๒. ภารกิจ

.....

๓. งานในหน้าที่

ก. การรักษายอดกำลังพล

๑.) ยอดกำลังพล

๒.) การทดแทนกำลัง

ข. การจัดการกำลังพล

.....

ค. การพัฒนาและการรักษาขวัญ

.....

ง. การรักษาวินัย กฎ ข้อบังคับ คำสั่ง

.....

จ. การจัดการภายในสำนักงาน

.....

ฉ. เบ็ดเตล็ด

.....

๕. การบังคับบัญชาและการสื่อสาร

.....

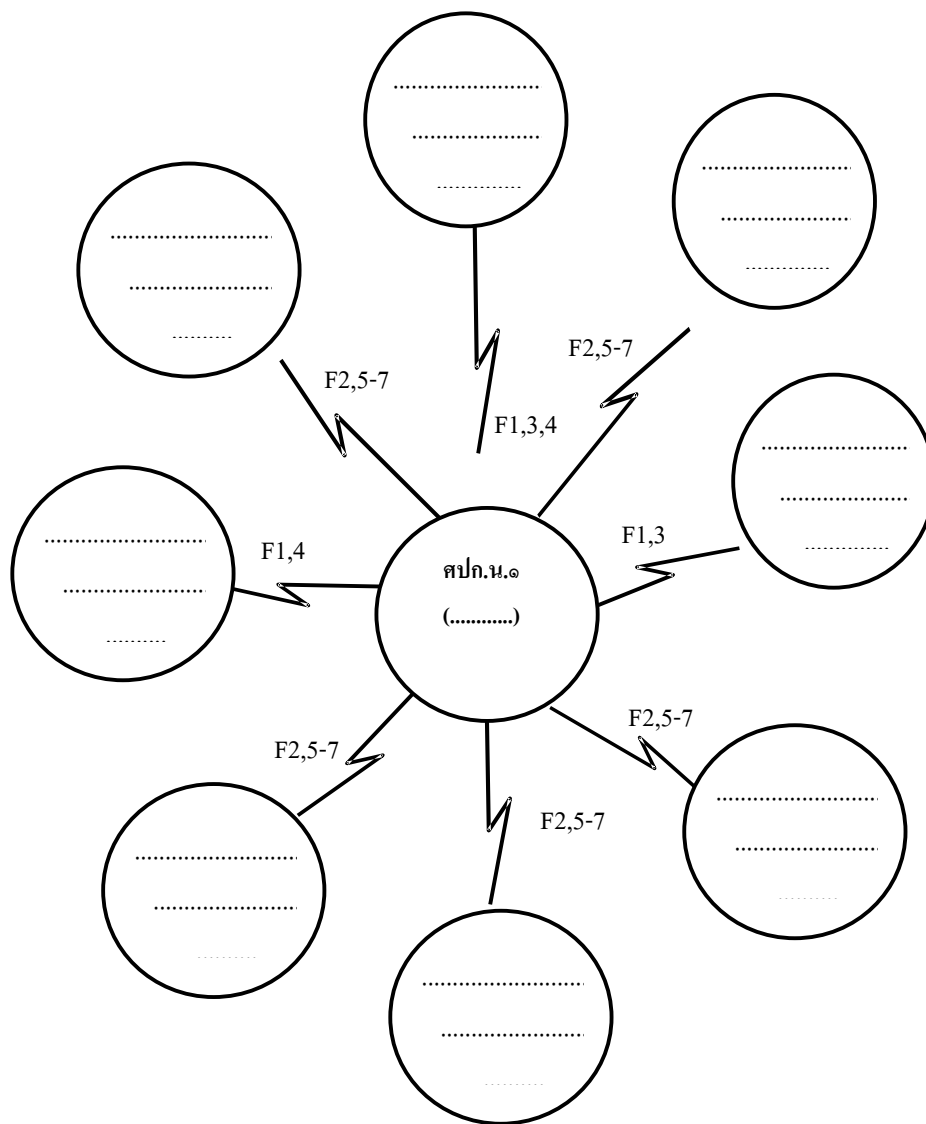
พลตำรวจตรี

(.....

ผู้บังคับการ.....

ชุดที่ ของ ชุด
 หน้า ของ หน้า

ผนวก ฉ (ข่ายการติดต่อสื่อสาร) ประกอบแผน.....



- F๑ ความถี่ : MHz
- F๒ ความถี่ : MHz
- F๓ การสื่อสารทางสายโทรศัพท์ (ทศท.)
- F๔ การสื่อสารทางโทรสาร (FAX)
- F๕ การสื่อสารทางอื่น ได้แก่ โทรศัพท์เคลื่อนที่ หรือวิทยุติดตัว

พลตำรวจตรี

(.....)

ผู้บังคับการ.....

ให้ download

เอกสารจากเว็บ

.....

จากนั้นแต่ละฝ่าย

พิมพ์ส่งทางอีเมลล์

prakobsak@yahoo.com